

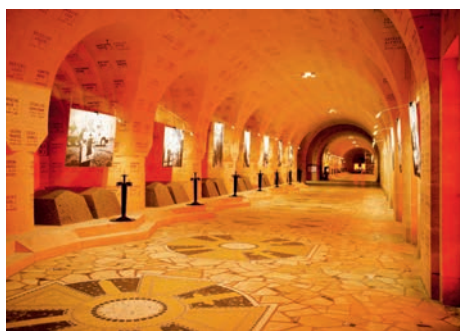
AUTOUR DES NÉCROPOLES NATIONALES



Mémorial et cimetière militaires américains de Romagne-sous-Montfaucon (Meuse)



Cimetière militaire allemand de Consenvoye (Meuse)



Ossuaire de Douaumont (Meuse)



Forts de Vaux et de Douaumont (Meuse)



Monument ossuaire de la Haute Chevauchée (Meuse)



Centre mondial pour la paix de Verdun (Meuse)



Butte de Vauquois (Meuse)



Mémorial de Verdun (Meuse)



Mémorial américain de la Butte de Montsec (Meuse)



LA LIGNE DE FRONT > DE L'ARGONNE À SAINT-MIHIEL

MINISTÈRE DES ARMÉES
Liberté
Égalité
Fraternité



SUR LES CHEMINS DE LA MÉMOIRE
LIEU DE MÉMOIRE DU MINISTÈRE DES ARMÉES

LA LIGNE DE FRONT

DE L'ARGONNE À SAINT-MIHIEL

WWW.CHEMINSDEMEMOIRE.GOUV.FR

En couverture : détail du mémorial américain de la butte de Montfaucon © J.Y. Desbourdes - ECPAD

© CD55

© J.M. Mangeot

© DR

© SGA/DMPA/BLMN

© DR

© J.Y. Desbourdes - ECPAD

© G. Richard - SGADPMA

© J.Y. Desbourdes - ECPAD

© G. Richard - SGADPMA



Esnes-en-Argonne
(Meuse)



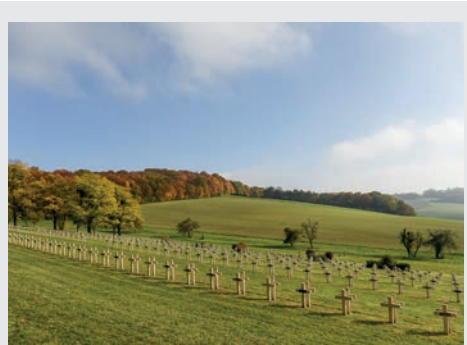
Verdun Bévoux
(Meuse)



Douaumont
(Meuse)



Tranchée des baïonnettes
(Meuse)



Dombales-en-Argonne
(Meuse)



Les Éparges - Le Trottoir
(Meuse)



Florent-en-Argonne
(Marne)



Apremont-la-Forêt - La Marbotte
(Meuse)



Saint-Rémy-la-Calonne
(Meuse)



LE CHAMP DE BATAILLE DE VERDUN UN LIEU EMBLÉMATIQUE DE LA PREMIÈRE GUERRE MONDIALE

Le 21 février 1916 débute la bataille de Verdun, clé du système défensif français. Pendant 10 mois, 60 millions d'obus s'abattent sur les soldats faisant plus de 300 000 tués et 400 000 blessés français et allemands.

La nécropole nationale de Douaumont comprend les tombes de plus de 16100 soldats français, dont 592 tombes musulmanes. Elle est la deuxième de France par le nombre des soldats qui y sont inhumés. À proximité, deux monuments rendent hommage aux soldats «Morts pour la France» de confession juive et musulmane.

Située 500 mètres plus au nord, la tranchée des baïonnettes est devenue le symbole du soldat français mourant debout face à l'ennemi : en effet, c'est dans ce site que 21 soldats français auraient été ensevelis, leur fusil pointant vers le ciel.

Depuis mars 2014, l'ensemble composé de la nécropole nationale de Douaumont et de la tranchée des baïonnettes est un haut lieu de la mémoire nationale au titre du sacrifice des soldats français de la Grande Guerre.

L'ARGONNE

L'Argonne, située sur les Ardennes, la Marne et la Meuse forme un rempart forestier parcouru par un impressionnant réseau de tranchées. Également haut lieu de la mémoire américaine en Europe, de nombreux vestiges illustrent l'âpreté des combats et la guerre des mines qui ont fait rage dans cette zone.

LE SAILLANT DE SAINT-MIHIEL

Dès septembre 1914 les Allemands s'enfoncent de 20 km dans le flanc français des Éparges à Pont-à-Mousson. Après de nombreuses tentatives de reconquête par les Français, ce n'est qu'en septembre 1918, que les troupes franco-américaines réussissent à libérer le Saillant de Saint-Mihiel.

QU'EST-CE QU'UNE NÉCROPOLE NATIONALE ?

Au terme de la Grande Guerre sont créées des nécropoles pour regrouper les dépouilles des militaires «Morts pour la France». Aujourd'hui, il y a 289 nécropoles nationales et 2170 carrés militaires communaux où reposent plus de 870 000 corps, dont les sépultures sont entretenues à perpétuité par l'État. Tous ces sites sont libres d'accès.